



แผนปฏิบัติการด้านการสร้างความสัมพันธ์กับเครือข่าย

ระยะ 5 ปี (2560-2564)

และประจำปีงบประมาณ พ.ศ.2563

สำนักวิทยบริการและเทคโนโลยีสารสนเทศ

ได้รับการอนุมัติจาก ผู้อำนวยการสำนักวิทยบริการและเทคโนโลยีสารสนเทศ

วันที่ 30 สิงหาคม 2562

## บทสรุปสำหรับผู้บริหาร

สำนักวิทยบริการและเทคโนโลยีสารสนเทศได้จัดทำจัดทำแผนปฏิบัติการด้านการสร้างความสัมพันธ์กับเครือข่าย ประจำปีงบประมาณ พ.ศ. 2560-2564 ตามยุทธศาสตร์ที่ 3 ส่งเสริมการสร้างความสัมพันธ์เชื่อมโยงเครือข่ายและท้องถิ่น โดยมีเป้าประสงค์เครือข่ายมีส่วนร่วมในการพัฒนาและเกิดความสัมพันธ์ที่ดีกับสำนักฯ และเป้าประสงค์ความสำเร็จตามข้อตกลงความร่วมมือของเครือข่ายและมีตัวชี้วัดความสำเร็จและค่าเป้าหมาย ระดับความพึงพอใจของเครือข่ายที่มีต่อการดำเนินกิจกรรมของผู้เข้าร่วมโดยมีกิจกรรม /โครงการเครือข่ายห้องสมุดมนุษย์แห่งประเทศไทย ร่วมกับกลุ่มห้องสมุดมหาวิทยาลัยต่างๆ การจัดห้องสมุดมนุษย์ คือนวัตกรรมและการเปลี่ยนแปลงกระบวนการทัศน์ในการจัดห้องสมุด ซึ่งการจัดห้องสมุดมนุษย์นี้เป็นสิ่งที่น่าสนใจในการพัฒนาและใช้เป็นสื่อสร้างเสริมวัฒนธรรมและสังคมแห่งการเรียนรู้ อีกช่องทางหนึ่งที่ใช้งบประมาณน้อยแต่มีคุณค่าสูง โดยเฉพาะอย่างยิ่งในการให้วิทยาทาน/ความรู้เป็นการสร้างกุศลสำหรับผู้เป็นหนังสือมีชีวิต (living books) และสร้างแรงบันดาลใจให้แก่ผู้อ่าน สำหรับการพัฒนาเครือข่ายห้องสมุดมนุษย์ในประเทศไทย

ผู้ช่วยศาสตราจารย์ ดร.ศิริลักษณ์ เกตุฉาย  
ผู้อำนวยการสำนักวิทยบริการและเทคโนโลยีสารสนเทศ

## สารบัญ

<b>บทสรุปสำหรับผู้บริหาร</b>	<b>5</b>
<b>ส่วนที่ 1 บทนำ</b>	
1.1 หลักการและเหตุผล	5
1.2 โครงสร้างสำนักวิทยบริการและเทคโนโลยีสารสนเทศ	6
1.3 โครงสร้างการบริหารจัดการ (ADMINISTRATIVE CHART)	7
1.4 ผลการดำเนินงานด้านการสร้างความสัมพันธ์และเชื่อมโยงเครือข่ายประจำปี งบประมาณ พ.ศ.2559-2561	8
1.5 ข้อมูลพื้นฐานสำนักวิทยบริการและเทคโนโลยีสารสนเทศประจำปีงบประมาณ พ.ศ. 2563	
1.5.1 วิสัยทัศน์ (Vision)	9
1.5.2 พันธกิจ (Mission)	9
1.5.3 ภารกิจหลัก (Key result area)	9
1.5.4 เสาหลัก (Pillar)	10
1.5.5 วัฒนธรรม (Culture)	10
1.5.6 อัตลักษณ์ (Identity)	10
1.5.7 เอกลักษณ์ (Uniqueness)	10
1.5.8 ค่านิยมหลัก (Core Values)	11
1.5.9 เป้าหมายการพัฒนาสำนักวิทยบริการและเทคโนโลยีสารสนเทศ (University Development Goals)	11
<b>ส่วนที่ 2 แผนปฏิบัติการด้านการสร้างความสัมพันธ์กับเครือข่าย ระยะ 5 ปี (2560-2564) และประจำปีงบประมาณ พ.ศ.2563</b>	<b>12</b>
2.1 นโยบายด้านการสร้างเครือข่าย	12
2.2 วัตถุประสงค์ของการจัดทำแผนปฏิบัติการด้านการสร้างความสัมพันธ์กับเครือข่าย	12
2.3 ยุทธศาสตร์ เป้าประสงค์เชิงยุทธศาสตร์ ตัวชี้วัดความสำเร็จและค่าเป้าหมายของสำนัก วิทยบริการและเทคโนโลยีสารสนเทศ	12
2.3.1 ยุทธศาสตร์	12
2.3.2 เป้าประสงค์เชิงยุทธศาสตร์	12
2.3.3 ตัวชี้วัดความสำเร็จและค่าเป้าหมาย	12
2.4 ขั้นตอนการจัดทำแผนปฏิบัติการด้านการสร้างความสัมพันธ์กับเครือข่าย	13

2.5	แผนปฏิบัติการด้านการสร้างความสัมพันธ์กับเครือข่าย ระยะ 5 ปี (2560–2564) และประจำปีงบประมาณ พ.ศ.2563	14
2.5.1	แผนปฏิบัติการด้านการสร้างความสัมพันธ์กับเครือข่าย ระยะ 5 ปี (2560–2564)	
2.5.2	แผนปฏิบัติการด้านการสร้างความสัมพันธ์กับเครือข่าย ประจำปีงบประมาณ พ.ศ.2563	
<b>ส่วนที่ 3</b>	<b>แนวทางการนำแผนสู่การปฏิบัติและการติดตามประเมินผล</b>	<b>19</b>
3.1	แนวทางการนำแผนปฏิบัติการด้านการสร้างความสัมพันธ์กับเครือข่ายไปสู่การปฏิบัติ	19
3.2	การติดตามและประเมินผลแผนปฏิบัติการด้านการสร้างความสัมพันธ์กับเครือข่ายประจำปีงบประมาณ พ.ศ.2563	20
<b>ภาคผนวก</b>		<b>21</b>
	คำสั่งแต่งตั้งคณะกรรมการปฏิบัติงานด้านการสร้างความสัมพันธ์กับเครือข่ายประจำปีงบประมาณ พ.ศ.2563	22
	รายงานการประชุมที่เกี่ยวข้องกับการจัดทำแผนปฏิบัติการด้านการสร้างความสัมพันธ์กับเครือข่าย	2
	ภาพกิจกรรมที่เกี่ยวข้องการแผนปฏิบัติการด้านการสร้างความสัมพันธ์กับเครือข่าย	

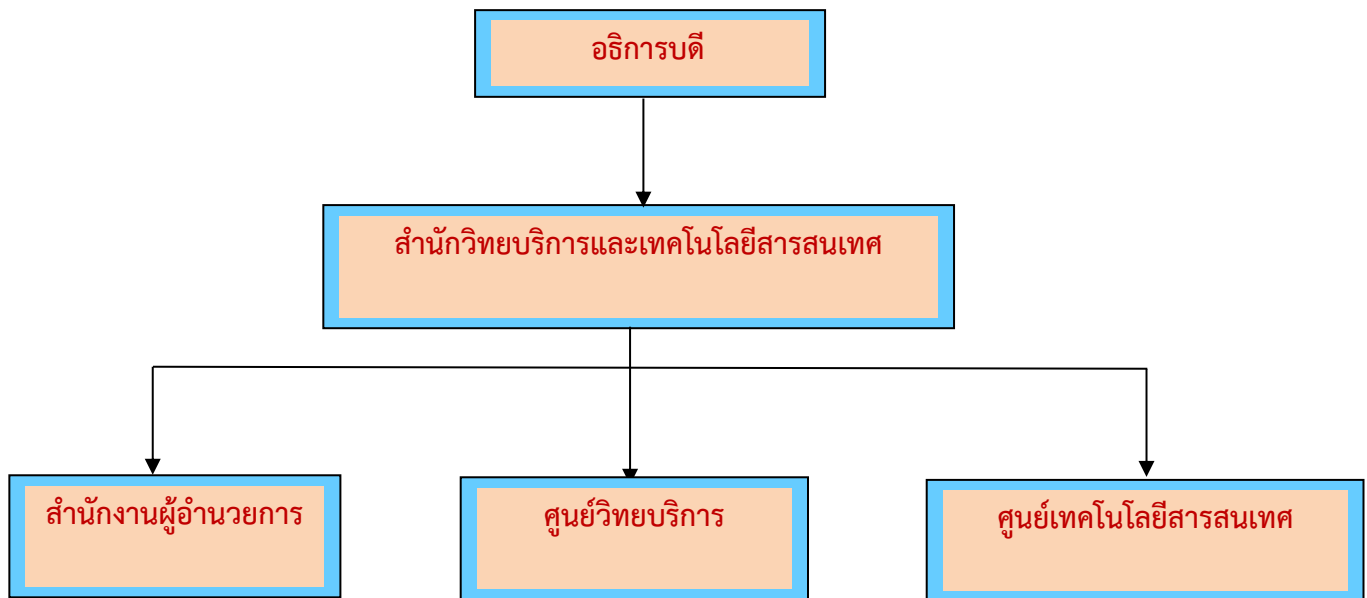
# ส่วนที่ 1 บทนำ

## 1.1 หลักการและเหตุผล

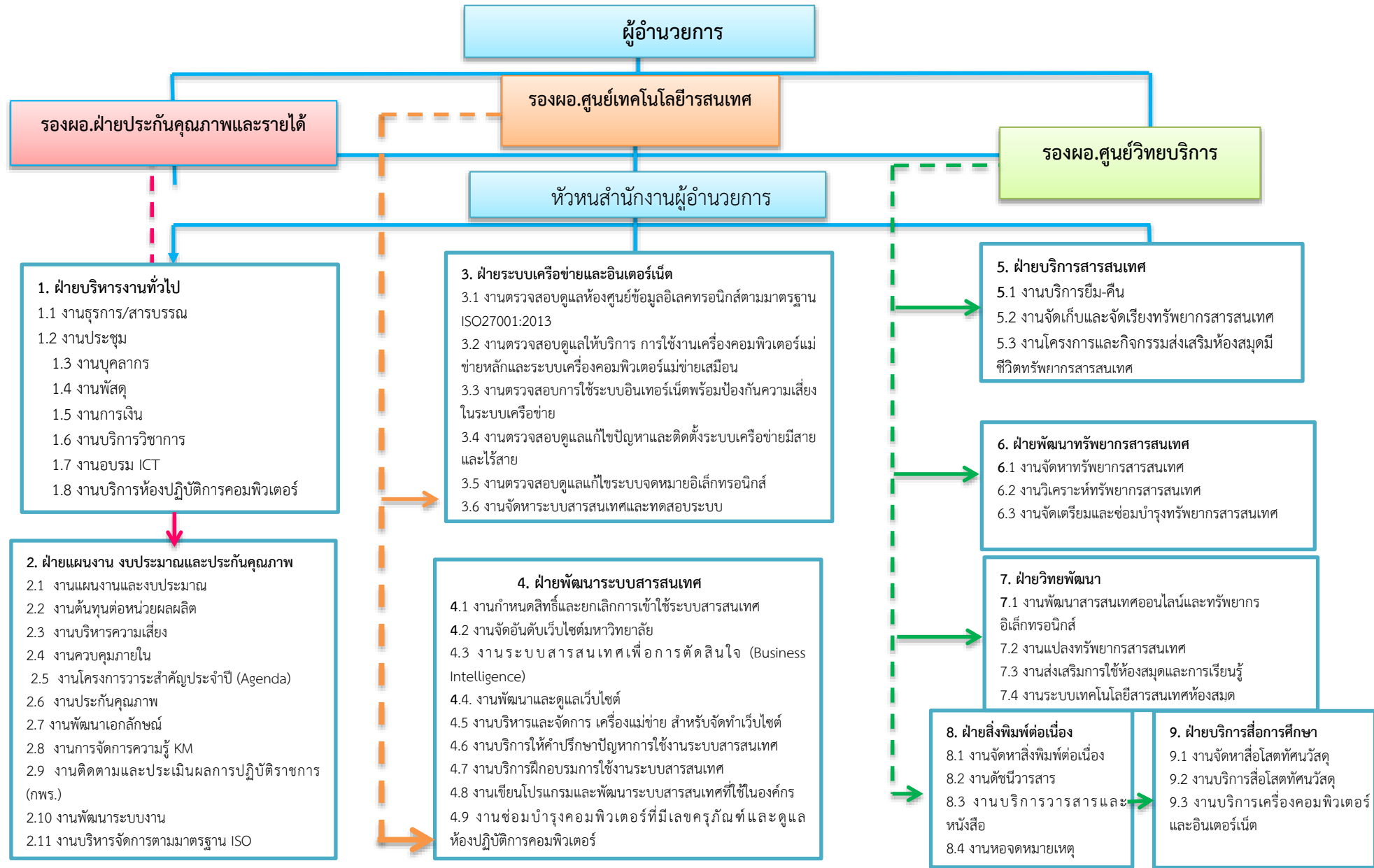
ตามที่มหาวิทยาลัยมีนโยบายในการ มุ่งส่งเสริมการสร้างเครือข่ายในทุกภาคส่วนตามพันธกิจของมหาวิทยาลัยจึงได้กำหนดแนวทางการปฏิบัติพัฒนาระบบสารสนเทศและเครือข่ายความสัมพันธ์ระหว่างมหาวิทยาลัยกับนักศึกษาศิษย์เก่าและชุมชนส่งเสริมและสนับสนุนการสร้างเครือข่ายความร่วมมือทางวิชาการด้านการวิจัยและด้านอื่นๆในการสนับสนุนภารกิจของมหาวิทยาลัยกับประชาคมอาเซียนปฏิรูปกระบวนการผลิตและพัฒนาครู บุคลากรทางการศึกษาโดยการสร้างเครือข่ายและความร่วมมือกับสถานศึกษาในการพัฒนาและผลิตครูให้มีคุณภาพตามมาตรฐานวิชาชีพสร้างเครือข่ายความร่วมมือกับองค์กรหน่วยงานภายนอกในการให้บริการวิชาการเพื่อพัฒนาคุณภาพชีวิต สังคม และสิ่งแวดล้อมของชุมชนให้เข้มแข็ง ยั่งยืน นำไปสู่การพึ่งพาตนเองได้สนับสนุนให้มีการสร้างเครือข่ายทางวัฒนธรรมแลกเปลี่ยนเพื่อการอนุรักษ์และเผยแพร่ทั้งภายในประเทศและต่างประเทศ

ทั้งนี้สำนักวิทยบริการและเทคโนโลยีสารสนเทศมีความมุ่งมั่นที่จะสร้างเครือข่าย ด้วยการเข้าร่วมโครงการเครือข่ายห้องสมุดมนุษย์ แห่งประเทศไทยและโครงการส่งเสริมการใช้ฐานข้อมูลEBSCODiscovery Service (EDS) แนะนำฐานข้อมูล Single Search (EDS) เป็นฐานข้อมูลที่ครอบคลุมสาขาวิชา เช่น ศึกษาศาสตร์ ศิลปศาสตร์ นิเทศศาสตร์ วิทยาการจัดการ และมีคุณสมบัติในการบริหารจัดการข้อมูลวารสารอื่น ที่สกอ. บอกรับสมาชิกให้กับห้องสมุดมหาวิทยาลัย/สถาบัน รวมถึงได้รวบรวมฐานข้อมูลที่เป็นประโยชน์ในสาขาวิชาการต่างๆ โดยระบบจะสร้างกล่องฐานข้อมูลเฉพาะของแต่ละมหาวิทยาลัยเพื่อผู้ใช้งานสามารถสืบค้นข้อมูลทั้งหมดได้จากฐานข้อมูลดังกล่าวในปัจจุบันนวัตกรรมทางด้านเทคโนโลยีสารสนเทศและจัดห้องสมุดมีชีวิตกำลังได้รับความนิยมมากขึ้นอย่างต่อเนื่อง คือการจัดห้องสมุดในรูปแบบ Human Library ซึ่งเป็นการจัดให้มี “หนังสือมีชีวิต (Living Books)” ไว้สำหรับบริการ และการมีส่วนร่วมในการพัฒนาและเกิดความสัมพันธ์ที่ดีกับมหาวิทยาลัยและเพื่อให้เครือข่ายเกิดความพึงพอใจต่อการดำเนินงานการจัดกิจกรรมของมหาวิทยาลัยรวมถึงกายภาพทางด้านเทคโนโลยีที่ทันสมัย ดึงดูดผู้ใช้บริการเพิ่มขึ้น

## 1.2 โครงสร้างสำนักวิทยบริการและเทคโนโลยีสารสนเทศ



### 1.3 โครงสร้างการบริหารจัดการ (ADMINISTRATIVE CHART)



## 1.4 ผลการดำเนินงานการสร้างความสัมพันธ์กับเครือข่ายประจำปีงบประมาณ พ.ศ.2559-2562

### 1.4.1 ตารางแสดงข้อมูลผลการดำเนินงาน

กลุ่มเครือข่าย	2559		2560		2561		2562		รวม	
	(1)	(2)	(1)	(2)	(1)	(2)	1	(2)	(1)	(2)
2)กลุ่มเครือข่ายชุมชน	1	98,000	1	50,000	1	50,000	1	50,000	1	198,000

หมายเหตุ

(1) จำนวนกิจกรรม/โครงการที่ดำเนินการจัดให้กับกลุ่มเครือข่าย

(2) งบประมาณที่ใช้ในการดำเนินการจัดกิจกรรม/โครงการให้กับกลุ่มเครือข่าย

\*ข้อมูล ณ วันที่ 30 กันยายน พ.ศ.2562

### 1.4.2 กราฟแสดงข้อมูลผลการดำเนินงาน



สรุปผลการดำเนินงานจากกราฟ สำนักวิทยบริการและเทคโนโลยีสารสนเทศ ได้เข้าร่วมตกลงความร่วมมือกลุ่มเครือข่าย พ.ศ.2559-2561 ดังนี้

พ.ศ.2559 สำนักวิทยบริการและเทคโนโลยีสารสนเทศเข้าร่วมโครงการความร่วมมือเพื่อสรรหาและใช้งานทรัพยากรทางด้านเทคโนโลยีสารสนเทศ ประเภทฐานข้อมูลออนไลน์ (Online Databases) ฐานข้อมูล “ iGLibrary” กลุ่มมหาวิทยาลัยราชภัฏทั่วประเทศ (30 สถาบัน) (RULihNETประจำปีงบประมาณ พ.ศ. 2559

พ.ศ. 2560 ศูนย์วิทยบริการ สำนักวิทยบริการและเทคโนโลยีสารสนเทศโครงการบริการวิชาการ โครงการจัดทำห้องสมุดเพื่อส่งเสริมแหล่งเรียนรู้ของชุมชนอำเภอบางคนที่ จังหวัดสมุทรสงคราม ได้ดำเนินการระหว่างวันที่ ๗ - ๘ กุมภาพันธ์ ๒๕๖๐

พ.ศ. 2561ศูนย์วิทยบริการ สำนักวิทยบริการและเทคโนโลยีสารสนเทศโครงการห้องสมุดมนุษย์ โครงการเปิดโลกการอ่าน Human Library และร่วมเปิดเล่มหนังสือมีชีวิตสวนสุนันทาฉบับปฐมฤกษ์ ในวันที่ 24 กันยายน 2561



พ.ศ. 2562 ศูนย์วิทยบริการ สำนักวิทยบริการและเทคโนโลยีสารสนเทศโครงการ  
ห้องสมุดมนุษย์ ดำเนินโครงการเปิดโลกการอ่าน Human Library และร่วมเปิดเล่มหนังสือมีชีวิตสวนสุนัน  
ทา ฉบับ 3 -9 ในปีงบประมาณ พ.ศ.2562

## 1.5 ข้อมูลพื้นฐานสำนักวิทยบริการและเทคโนโลยีสารสนเทศ ประจำปีงบประมาณ พ.ศ. 2562

### 1.5.1 วิสัยทัศน์ (Vision)

ส่งเสริมและสนับสนุนการเป็นมหาวิทยาลัยแม่แบบที่ดีของสังคม (Smart Archetype University of the Society)

### 1.5.2 พันธกิจ (Mission) สำนักวิทยบริการและเทคโนโลยีสารสนเทศ

พัฒนาและปรับปรุงระบบเทคโนโลยีสารสนเทศให้ทันสมัยอย่างมีประสิทธิภาพ เป็นแหล่งเรียนรู้และให้บริการทรัพยากรสารสนเทศ เพื่อสนับสนุนการเรียนการสอนและการวิจัย

### 1.5.3 ภารกิจหลัก (Key result area)

#### 1. Smart Students

1.1 นักศึกษามหาวิทยาลัยราชภัฏสวนสุนันทาสามารถสืบค้น ข้อมูลและสารสนเทศในการเรียนรู้ได้อย่างเท่าทันและทั่วถึงด้วยระบบ Cloud Computing

1.2 นักศึกษามหาวิทยาลัยราชภัฏสวนสุนันทามีระบบเทคโนโลยี ทั้งทางด้านฮาร์ดแวร์ ซอฟต์แวร์และอินเทอร์เน็ต ที่มีประสิทธิภาพ เพื่อช่วยเพิ่มการเรียนรู้อย่างยั่งยืน ในโลกยุคเศรษฐกิจดิจิทัล

#### 2. Smart Management

2.1 มีการจัดทำระบบสารสนเทศแบบรวมศูนย์ เพื่อเป็นการประสานและเชื่อมโยงข้อมูลของทุกหน่วยงานในมหาวิทยาลัยเข้าไว้ด้วยกัน โดยมีวัตถุประสงค์เพื่อให้ผู้บริหารใช้ประกอบการตัดสินใจในการบริหารจัดการองค์กร

2.2 มีการนำเทคโนโลยี Social Media มาใช้ในการประชุมและรวบรวมเป็นองค์ความรู้ในรูปแบบอิเล็กทรอนิกส์ที่สามารถทำให้เกิดการบริหารจัดการองค์กรได้แบบทุกที่ทุกเวลา

#### 3. Smart Academic

3.1 คณาจารย์ นักศึกษาและบุคลากร มีฐานข้อมูลออนไลน์ เชิงวิชาการที่ทันสมัย

3.2 มีการส่งเสริมและอบรมการสร้างบทเรียนอิเล็กทรอนิกส์ (e-book) เพื่อใช้ประกอบการเรียนการสอน

#### 4. Smart Research

4.1 สำนักวิทยบริการและเทคโนโลยีสารสนเทศมีการนำระบบ Information Retrieval (IR) มาใช้ในการรวบรวมงานวิจัยของบุคลากรในมหาวิทยาลัย เพื่อให้สามารถคัดกรองและแบ่งประเภทกลุ่มองค์ความรู้ ของงานวิจัยนั้น ๆ ได้

4.2 สำนักวิทยบริการและเทคโนโลยีสารสนเทศมีการสนับสนุนการจัดทำเว็บไซต์และฐานข้อมูลออนไลน์ให้กับการตีพิมพ์บทความ วารสารของแต่ละหน่วยงาน

## 5. Smart Teacher & Technology

5.1 คณาจารย์และนักศึกษาสามารถแลกเปลี่ยนองค์ความรู้และสร้างศูนย์รวมองค์ความรู้ผ่านเว็บไซต์และระบบ Augmented Reality (AR)

5.2 สำนักวิทยบริการและเทคโนโลยีสารสนเทศมีการพัฒนาแผนแม่บททางเทคโนโลยีสารสนเทศเพื่อรองรับโมเดลการพัฒนาเศรษฐกิจของรัฐบาลในรูปแบบไทยแลนด์ 4.0

### 1.5.4 เสาหลัก (Pillar)

- 1) ทุนความรู้ (Knowledge Capital)
- 2) คุณธรรม (Morality)
- 3) เครือข่าย (Partnership)
- 4) ความเป็นมืออาชีพ (Professionalism)
- 5) วัฒนธรรม (Culture) ที่ว่า “ความเป็นแบบอย่างที่ดีตามวิถีของรัตนโกสินทร์”

### 1.5.5 วัฒนธรรม (Culture)

มีการถ่ายทอดการใช้เทคโนโลยีสารสนเทศอย่างมีจริยธรรม

### 1.5.6 อัตลักษณ์ (Identity)(มหาวิทยาลัย)

เป็นนักปฏิบัติ ถนัดวิชาการ เชี่ยวชาญการสื่อสาร ชำนาญการคิด มีจิตสาธารณะ

#### นิยามของคำสำคัญอัตลักษณ์

เป็นนักปฏิบัติ หมายถึง บัณฑิตที่มีความสามารถด้านวิชาการหรือวิชาชีพ มีทักษะและมีความมุ่งมั่นในการปฏิบัติงาน สามารถใช้หลักวิชาการด้วยความชำนาญ มีคุณธรรม ใฝ่ศึกษาเรียนรู้และพัฒนาตนเองให้มีความก้าวหน้าอย่างต่อเนื่อง

เชี่ยวชาญการสื่อสาร หมายถึง บัณฑิตที่มีทักษะการคิดวิเคราะห์ สังเคราะห์ สามารถสื่อสารและถ่ายทอดความรู้ความชำนาญในสาขาวิชาที่ศึกษา โดยใช้ระบบเครือข่ายและเทคโนโลยีสารสนเทศที่ทันสมัยสู่ชุมชนและสังคม

มีจิตสาธารณะ หมายถึง บัณฑิตที่มีคุณธรรม จริยธรรม รู้จักแบ่งปัน ช่วยเหลือผู้อื่น มุ่งทำความดีที่เป็นประโยชน์ต่อชุมชน สังคม และประเทศชาติ

#### อัตลักษณ์ (Identity)สำนักวิทยบริการและเทคโนโลยีสารสนเทศ

บริการด้านแหล่งเรียนรู้ และเทคโนโลยีอย่างมีคุณภาพ

### 1.5.7 เอกลักษณ์ (Uniqueness) (มหาวิทยาลัย)

“เน้นความเป็นวัง ปลูกฝังองค์ความรู้ ยึดมั่นคุณธรรมให้เชิดชู เป็นองค์กรแห่งการเรียนรู้สู่สากล”

### นิยามของคำสำคัญเอกลักษณ์

เน้นความเป็นวัง หมายถึง เป็นมหาวิทยาลัยที่เน้นภาพลักษณ์ ทักษะ และบุคลิกภาพ ที่สะท้อนความเป็นวังสวนสุนันทา และเผยแพร่แหล่งเรียนรู้ข้อมูลศิลปวัฒนธรรมด้านต่างๆ โดยเฉพาะศิลปวัฒนธรรมกรุงรัตนโกสินทร์เป็นองค์กรแห่งการเรียนรู้สู่สากล หมายถึง เป็นมหาวิทยาลัยที่มีแหล่งเรียนรู้ที่หลากหลายและทันสมัยสามารถแข่งขันได้ในระดับชาติและนานาชาติ ตอบสนองทุกรูปแบบการเรียนรู้ของผู้รับบริการได้อย่างทั่วถึงและมีประสิทธิภาพ

เพื่อพัฒนาและขับเคลื่อนเอกลักษณ์ของมหาวิทยาลัย ลงสู่การปฏิบัติทั่วถึงทั้งองค์กร ให้สำเร็จตามจุดเน้นและจุดเด่นของมหาวิทยาลัย และสำเร็จตามเป้าหมายที่กำหนดไว้ จึงออกนโยบายและมาตรการ 3 ข้อดังนี้

ข้อ 1 การสื่อสารของเอกลักษณ์ของมหาวิทยาลัยให้ประชาคมสวนสุนันทารับรู้และเข้าใจ  
มาตรการ: ผู้บริหารถ่ายทอดเอกลักษณ์ให้กับนักศึกษา และบุคลากรทุกระดับอย่างทั่วถึง

ข้อ 2 การนำเอกลักษณ์ไปสู่การปฏิบัติอย่างป็นรูปธรรม

มาตรการ: หน่วยงานจัดทำแผนปฏิบัติงานการพัฒนาเอกลักษณ์ครอบคลุมทุกประเด็น

ข้อ 3 การกำกับและผลักดันการพัฒนาเอกลักษณ์ให้บรรลุเป้าหมาย

มาตรการ: การกำกับติดตามรายงานผลต่อคณะกรรมการบริหารสำนักฯ

### เอกลักษณ์ (Uniqueness) สำนักวิทยบริการและเทคโนโลยีสารสนเทศ

ยึดมั่นคุณธรรม นำด้านบริการ เชี่ยวชาญเทคโนโลยี สู่การเรียนรู้ตลอดชีวิต

#### 1.5.8 ค่านิยมหลัก (Core Values)

W (Wisdom & Creativity): ปัญญาและความคิดสร้างสรรค์

H (Happiness & Loyalty): ความผาสุกและความภักดี

I (Integration & Collaboration): บูรณาการและความร่วมมือ

P (Professionalism): ความเป็นมืออาชีพ

#### 1.5.9 เป้าหมายการพัฒนาสำนักวิทยบริการและเทคโนโลยีสารสนเทศ (University

##### Development Goals)

เป้าหมายที่ 1 : สร้างอัตลักษณ์เพื่อให้ได้รับการยอมรับ: มหาวิทยาลัยมุ่งที่จะผลิตบัณฑิตที่มีคุณภาพตามอัตลักษณ์ของมหาวิทยาลัยเป็นที่ยอมรับของผู้ใช้บัณฑิต เพื่อสู่การเป็นอัตลักษณ์ที่ได้รับการยอมรับในระดับชาติและนานาชาติ

เป้าหมายที่ 2 : สร้างผลงานวิชาการ วิจัย เพื่อการบริการวิชาการ: มหาวิทยาลัยมุ่งที่จะผลิตผลงานทางวิชาการ เพื่อยกระดับคุณภาพการจัดการศึกษา ผลิตงานวิจัยที่ตอบสนองต่อความ

ต้องการของแหล่งทุน เผยแพร่ทั้งในระดับชาติและนานาชาติ รวมทั้งการนำไปใช้ประโยชน์เป็นศูนย์กลาง  
แห่งการเรียนรู้เพื่อการบริการวิชาการแก่สังคม

**เป้าหมายที่ 3 : สร้างเครือข่ายมีส่วนร่วมเพื่อการพัฒนา:** มหาวิทยาลัยมุ่งที่สร้าง  
เครือข่ายความร่วมมือที่หลากหลายทั้งภายในและต่างประเทศ เพื่อให้มีส่วนร่วมในการพัฒนาและเกิด  
ความสัมพันธ์ที่ดีกับมหาวิทยาลัย

**เป้าหมายที่ 4: สร้างภาพลักษณ์เพื่อให้เป็นที่รู้จักและยอมรับ:** มหาวิทยาลัยมุ่งที่จะพัฒนาระบบ  
บริหารจัดการภายในที่ตอบสนองต่อความเป็นนานาชาติ และสร้างชื่อเสียงให้เป็นที่รู้จักและยอมรับใน  
ระดับชาติและนานาชาติ

## ส่วนที่ 2 แผนปฏิบัติการด้านการสร้างความสัมพันธ์กับเครือข่าย

### ระยะ 5 ปี (2560-2564) และประจำปีงบประมาณ พ.ศ.2563

#### 2.1 นโยบายด้านการสร้างเครือข่าย สำนักวิทยบริการและเทคโนโลยีสารสนเทศ

สำนักวิทยบริการและเทคโนโลยีสารสนเทศสนับสนุนและเสริมการสร้างเครือข่ายในทุกภาคส่วนตามพันธกิจของมหาวิทยาลัยจึงได้กำหนดแนวทางการปฏิบัติ ดังนี้

1. พัฒนาระบบสารสนเทศและเครือข่ายความสัมพันธ์ระหว่างมหาวิทยาลัยกับหน่วยงานภายในประเทศ
2. ส่งเสริมและสนับสนุนการสร้างเครือข่ายความร่วมมือทางวิชาการ ด้านการวิจัยและด้านอื่นๆ ในการสนับสนุนภารกิจของมหาวิทยาลัยกับหน่วยงานภาครัฐและเอกชน
3. สร้างเครือข่ายความร่วมมือกับองค์กรหน่วยงานภายนอกในการให้บริการวิชาการเพื่อพัฒนาคุณภาพชีวิต สังคม และสิ่งแวดล้อมของชุมชนให้เข้มแข็ง ยั่งยืน นำไปสู่การพึ่งพาตนเองได้
4. สนับสนุนให้มีการสร้างเครือข่ายทางวัฒนธรรมแลกเปลี่ยนเพื่อการอนุรักษ์และเผยแพร่ทั้งภายในประเทศ

#### 2.2 วัตถุประสงค์ของการจัดทำแผนปฏิบัติการด้านการสร้างความสัมพันธ์กับเครือข่าย

1. เพื่อส่งเสริมและสนับสนุนให้หน่วยงานมีความร่วมมือกับเครือข่ายตามภารกิจหลักได้อย่างมีประสิทธิภาพ
2. เพื่อส่งเสริมและสนับสนุนให้เกิดความสัมพันธ์ การมีส่วนร่วมในการพัฒนาและเกิดผลผลิตที่เป็นประโยชน์ของกลุ่มเครือข่ายอย่างเป็นรูปธรรม

#### 2.3 ยุทธศาสตร์ เป้าประสงค์เชิงยุทธศาสตร์ ตัวชี้วัดความสำเร็จและค่าเป้าหมายของมหาวิทยาลัย

##### 2.3.1 ยุทธศาสตร์สำนักวิทยบริการและเทคโนโลยีสารสนเทศ

ยุทธศาสตร์ที่ 3 ส่งเสริมการสร้างความสัมพันธ์เชื่อมโยงเครือข่ายและท้องถิ่น

##### 2.3.2 เป้าประสงค์เชิงยุทธศาสตร์สำนักวิทยบริการและเทคโนโลยีสารสนเทศ

1. เครือข่ายมีส่วนร่วมในการพัฒนาและเกิดความสัมพันธ์ที่ดีกับสำนักวิทยบริการและเทคโนโลยีสารสนเทศ
2. เพื่อส่งเสริมและสนับสนุนให้เกิดความสัมพันธ์ การมีส่วนร่วมในการพัฒนาและเกิดผลผลิตที่เป็นประโยชน์ของกลุ่มเครือข่ายอย่างเป็นรูปธรรม

### 2.3.3 ตัวชี้วัดความสำเร็จและค่าเป้าหมาย

ตัวชี้วัด	ค่าเป้าหมาย
1. ร้อยละของเครือข่ายที่มีผลผลิตที่เป็นประโยชน์ต่อมหาวิทยาลัย	ร้อยละ 100
2. จำนวนเครือข่ายที่มีส่วนร่วมในการพัฒนา สำนักวิทยบริการและเทคโนโลยีสารสนเทศ	1 เครือข่าย
3. ร้อยละความร่วมมือของเครือข่ายภายในประเทศที่มีการดำเนินงานอย่างต่อเนื่อง	≥75
4. ระดับความสำเร็จของกระบวนการ/กลไกในการแสวงหาความร่วมมือกับเครือข่าย	ระดับ 5

### 2.4 ขั้นตอนการจัดทำแผนปฏิบัติการด้านการสร้างความสัมพันธ์กับเครือข่ายเครือข่าย สำนักวิทยบริการและเทคโนโลยีสารสนเทศ

1. เสนอแต่งตั้งคณะกรรมการปฏิบัติงานด้านการสร้างความสัมพันธ์กับเครือข่าย ระดับหน่วยงาน ประจำปีงบประมาณ พ.ศ.2563
2. ทบทวน พิจารณา กิจกรรม/โครงการของกลุ่มเครือข่าย ตามข้อเสนอแนะผลการดำเนินงานในปีที่ผ่านมา พร้อมกำหนดกิจกรรม/โครงการในปีงบประมาณ พ.ศ.2563
3. ทบทวนวัตถุประสงค์ ตัวชี้วัด ค่าเป้าหมายของแผนปฏิบัติการของหน่วยงาน ให้สอดคล้องหรือเป็นไปในทิศทางเดียวกันกับวัตถุประสงค์ ตัวชี้วัด ค่าเป้าหมายมหาวิทยาลัย
4. จัดทำแผนปฏิบัติการด้านการสร้างความสัมพันธ์กับเครือข่าย ระยะ 5 ปี (2560–2564) และ ประจำปีงบประมาณ พ.ศ.2563 ของหน่วยงาน และเสนอให้ผู้บริหารพิจารณาอนุมัติ
5. จัดส่งแผนปฏิบัติการด้านการสร้างความสัมพันธ์กับเครือข่าย ระยะ 5 ปี (2560–2564) และ ประจำปีงบประมาณ พ.ศ.2563 ให้กองพัฒนานักศึกษาตรวจสอบ และปรับปรุงแก้ไขตามข้อเสนอแนะ
6. ทบทวนกิจกรรมตามแผนปฏิบัติการด้านการสร้างความสัมพันธ์กับเครือข่าย ประจำปีงบประมาณ พ.ศ.2563 รอบ 6 เดือน (ตุลาคม 2561– มีนาคม 2563) ร่วมกับผู้บริหารหน่วยงาน
7. เข้าร่วมประชุมทบทวนแผนปฏิบัติการด้านการสร้างความสัมพันธ์กับเครือข่าย ประจำปีงบประมาณ พ.ศ.2563 รอบ 6 เดือน (ตุลาคม 2561– มีนาคม 2563) กับกองพัฒนานักศึกษาตามปฏิทินนัดหมาย
8. สรุปรายงานผลการดำเนินงานการจัดกิจกรรมตามแผนปฏิบัติการด้านการสร้างความสัมพันธ์กับเครือข่าย ประจำปีงบประมาณ พ.ศ.2563 3 ครั้ง/ปี รอบ 6,9,12 เดือน
9. จัดเก็บหลักฐาน และรายงานผลการดำเนินงาน จัดส่งกองพัฒนานักศึกษาตรวจสอบ

## 2.5 แผนปฏิบัติการด้านการสร้างความสัมพันธ์กับเครือข่าย ระยะ 5 ปี และประจำปีงบประมาณ พ.ศ.2563

### 2.5.1 แผนปฏิบัติการด้านการสร้างความสัมพันธ์กับเครือข่าย ระยะ 5 ปี (2560-2564)

กิจกรรม/โครงการ	วัตถุประสงค์โครงการ	ตัวชี้วัด ความสำเร็จ	เป้าหมายของตัวชี้วัด					กลุ่ม เป้าหมาย	งบประมาณ (บาท)					ผู้รับผิดชอบ
			2560	2561	2562	2563	2564		2560	2561	2562	2563	2564	
2) กลุ่มเครือข่ายชุมชน														



1.	โครงการ บริการ วิชาการ จัดทำ ห้องสมุดเพื่อ ส่งเสริมแหล่ง เรียนรู้ ของ ชุมชน	1) เพื่อจัดทำห้องสมุดให้ เป็นแหล่งเรียนรู้ของ ชุมชน 2) เพื่อจัดหาทรัพยากร สารสนเทศ ห้องสมุดที่สอดคล้องกับ ความต้องการของชุมชน 3) เพื่อให้เยาวชนและ ประชาชนในเขตชุมชน สามารถศึกษาค้นคว้า ข้อมูลได้จากแหล่ง เรียนรู้ของชุมชน อันเป็น การสร้างวินัยด้านการ อ่าน 4 .มหาวิทยาลัยมี กระบวนการ/กลไกใน การแสวงหา ความ ร่วมมือกับเครือข่าย	1. ร้อยละของ เครือข่ายที่มี ผลผลิตที่เป็น ประโยชน์ต่อ หน่วยงาน 2. จำนวน เครือข่ายที่มีส่วน ร่วมในการพัฒนา หน่วยงาน*11 3. ร้อยละของ ข้อตกลงความ ร่วมมือที่ ดำเนินการสำเร็จ ตามที่กำหนด*12 4 มหาวิทยาลัยมี กระบวนการ/ กลไกในการ แสวงหาความ ร่วมมือกับ เครือข่าย	1							50,000					สำนักวิทย บริการและ เทคโนโลยี สารสนเทศ
----	--------------------------------------------------------------------------------------------------	--------------------------------------------------------------------------------------------------------------------------------------------------------------------------------------------------------------------------------------------------------------------------------------------------------------------------------------------------------------------------------------	------------------------------------------------------------------------------------------------------------------------------------------------------------------------------------------------------------------------------------------------------------------------------------------------------------------------	---	--	--	--	--	--	--	--------	--	--	--	--	-------------------------------------------------

2.	เครือข่าย ห้องสมุด มนุษย์	<p>1. เพื่อส่งเสริมให้เกิดแหล่งเรียนรู้ แหล่งเรียนรู้ในรูปแบบใหม่ ในศูนย์วิทยบริการ อันเป็นแหล่งเรียนรู้รู้ศึกษาค้นคว้าของบุคลากรทั้งภายในและภายนอกมหาวิทยาลัย</p> <p>2. เพื่อเพิ่มศักยภาพในการพัฒนากิจกรรมห้องสมุดมนุษย์ของศูนย์วิทยบริการและเทคโนโลยีสารสนเทศ</p> <p>3. เพื่อส่งเสริมสนับสนุนการทำกิจกรรมให้เป็นไปตามนโยบายเครือข่ายห้องสมุดมนุษย์แห่งประเทศไทย</p>	1. ร้อยละของเครือข่ายที่มีผลผลิตที่เป็นประโยชน์ต่อมหาวิทยาลัย		1	1	1	1	อาจารย์, นักศึกษา ประชาชนทั่วไป		50,000	50,000	50,000	50,000	สำนักวิทยบริการและเทคโนโลยีสารสนเทศ
			2. จำนวนเครือข่ายชุมชน		1	1	1	1							
			3. จำนวนผู้เข้าร่วมกิจกรรมห้องสมุดมนุษย์			40	50	60							
			4. ผู้เข้าร่วมโครงการมีความพึงพอใจ		80	80	80	80							

2	โครงการ สัมมนา เครือข่าย ความร่วมมือ สำนักวิทย บริการและ เทคโนโลยี สารสนเทศ มหาวิทยาลัย ราชภัฏทั่ว ประเทศ	1. เพื่อส่งเสริมความ ร่วมมือเครือข่ายสำนัก วิทยบริการและ เทคโนโลยีสารสนเทศ มหาวิทยาลัยราชภัฏ เพื่อให้มีความเข้มแข็ง 2. เพื่อแลกเปลี่ยน ความรู้และประสบการณ์ ระหว่างผู้บริหารและ บุคลากรของสำนักวิทย บริการและเทคโนโลยี สารสนเทศ มหาวิทยาลัย ราชภัฏที่เป็นประโยชน์ต่อ การปฏิบัติงาน	จำนวนเครือข่าย ที่มีส่วนร่วมใน การพัฒนา สำนัก วิทยบริการและ เทคโนโลยี สารสนเทศ				1	1	มหาวิทยาลัย ราชภัฏทั่ว ประเทศ				50,000	50,000	
---	-----------------------------------------------------------------------------------------------------------------------------------------	---------------------------------------------------------------------------------------------------------------------------------------------------------------------------------------------------------------------------------------------------------------------------------------------------------------------------	-----------------------------------------------------------------------------------------------	--	--	--	---	---	-------------------------------------	--	--	--	--------	--------	--

## 2.5.2 แผนปฏิบัติการด้านการสร้างความสัมพันธ์กับเครือข่าย ประจำปีงบประมาณ พ.ศ.2563

กิจกรรม/โครงการ	วัตถุประสงค์โครงการ	ตัวชี้วัดความสำเร็จ	เป้าหมายของตัวชี้วัด	กลุ่มเป้าหมาย	ระยะเวลาดำเนินงาน	งบประมาณ	ผู้รับผิดชอบ	
<b>2) กลุ่มเครือข่ายชุมชน</b>								
1	เครือข่าย ห้องสมุดมนุษย์	1. เพื่อส่งเสริมให้เกิดแหล่งเรียนรู้ แหล่งเรียนรู้ในรูปแบบใหม่ ในศูนย์วิทยบริการ อันเป็นแหล่งเรียนรู้รู้ศึกษาค้นคว้า ของบุคลากรทั้งภายในและภายนอกมหาวิทยาลัย  2. เพื่อเพิ่มศักยภาพในการพัฒนากิจกรรมห้องสมุดมนุษย์ของศูนย์วิทยบริการและเทคโนโลยีสารสนเทศ	1. ร้อยละของเครือข่ายที่มีผลผลิตที่เป็นประโยชน์ต่อมหาวิทยาลัย	100	อาจารย์, นักศึกษา, ประชาชนทั่วไป	50,000	สำนักวิทยบริการและเทคโนโลยีสารสนเทศ	
			2. จำนวนเครือข่ายชุมชน	1				
			3.จำนวนผู้เข้าร่วมกิจกรรมห้องสมุดมนุษย์	50				
			4. ผู้เข้าร่วมโครงการมีความพึงพอใจ	80				
2	โครงการสัมมนาเครือข่ายความร่วมมือสำนักวิทยบริการและเทคโนโลยีสารสนเทศร่วมกับสำนักวิทยบริการและเทคโนโลยีสารสนเทศมหาวิทยาลัยราชภัฏทั่วประเทศ	1. เพื่อส่งเสริมความร่วมมือเครือข่ายสำนักวิทยบริการและเทคโนโลยีสารสนเทศ มหาวิทยาลัยราชภัฏเพื่อให้เกิดความเข้มแข็ง  2. เพื่อแลกเปลี่ยนความรู้และประสบการณ์ระหว่างผู้บริหารและบุคลากรของสำนักวิทยบริการและเทคโนโลยีสารสนเทศ มหาวิทยาลัยราชภัฏที่เป็นประโยชน์ต่อการปฏิบัติงาน	จำนวนเครือข่ายที่มีส่วนร่วมในการพัฒนา สำนักวิทยบริการและเทคโนโลยีสารสนเทศ	1	ผู้บริหารและบุคลากรสำนักวิทยบริการและเทคโนโลยีสารสนเทศ	ต.ค. 62-ส.ค.63	50,000	สำนักวิทยบริการและเทคโนโลยีสารสนเทศ

### ส่วนที่ 3 แนวทางการนำแผนสู่การปฏิบัติและการติดตามประเมินผล

การนำแผนปฏิบัติการด้านการสร้างความสัมพันธ์กับเครือข่าย ประจำปีงบประมาณ พ.ศ. 2563 ไปสู่การปฏิบัติจำเป็นต้องให้ความสำคัญต่อการบริหารจัดการเพื่อให้เกิดการประสานความร่วมมือในการจัดทำกิจกรรม/โครงการ ให้สำเร็จตามวัตถุประสงค์ ยุทธศาสตร์ และเป้าประสงค์เชิงยุทธศาสตร์ของมหาวิทยาลัยที่กำหนดไว้ รวมทั้งมีการพัฒนาการติดตามประเมินผลการดำเนินงานตามแผนอย่างเป็นระบบ เพื่อให้เกิดผลในทางปฏิบัติได้อย่างเป็นรูปธรรม ซึ่งได้กำหนดวัตถุประสงค์ ดังนี้

1. เพื่อเสริมสร้างความรู้ และความเข้าใจร่วมกันของหน่วยงานต่างๆ ในเรื่องการทำเนิงานกิจกรรม/โครงการในการจัดทำแผนปฏิบัติการด้านการสร้างความสัมพันธ์กับเครือข่าย ประจำปีงบประมาณ พ.ศ.2563
2. เพื่อปรับปรุงกระบวนการ และกลไกการสร้างความสัมพันธ์กับเครือข่าย ประจำปีงบประมาณ พ.ศ.2563 ไปสู่การปฏิบัติได้อย่างมีประสิทธิภาพ
3. เพื่อให้มีการติดตามประเมินผลแผนปฏิบัติการด้านการสร้างความสัมพันธ์กับเครือข่าย ประจำปีงบประมาณ พ.ศ.2563 อย่างเป็นระบบ

#### 3.1 แนวทางการนำแผนปฏิบัติการด้านการสร้างความสัมพันธ์กับเครือข่าย ประจำปีงบประมาณ พ.ศ.2563 ไปสู่การปฏิบัติ

เพื่อให้บรรลุวัตถุประสงค์ดังกล่าว จึงกำหนดทางการนำแผนปฏิบัติการด้านการสร้างความสัมพันธ์กับเครือข่าย ประจำปีงบประมาณ พ.ศ.2563 ไปสู่การปฏิบัติ ดังนี้

1. สร้างความเข้าใจร่วมกันเกี่ยวกับแผนปฏิบัติการด้านการสร้างความสัมพันธ์กับเครือข่าย ประจำปีงบประมาณ พ.ศ.2563 โดยจัดทำแนวทางการสื่อสารและประชาสัมพันธ์เพื่อสร้างความเข้าใจในภารกิจ เป้าหมาย และโครงการ/กิจกรรมให้กับหน่วยงาน ได้ทราบถึงบทบาทความรับผิดชอบของตนที่จะสนับสนุนการดำเนินงานตามแผนปฏิบัติการด้านการสร้างความสัมพันธ์กับเครือข่าย ประจำปีงบประมาณ พ.ศ.2563 ให้เกิดผลในทางปฏิบัติ
2. ผลักดันระบบงบประมาณ และการพัฒนาสมรรถภาพบุคลากรให้สอดคล้องกับแนวทางที่กำหนด
3. ส่งเสริมการปฏิบัติงานที่สอดคล้องกับแผนที่กำหนดไว้ และนำไปสู่การพิจารณาการสนับสนุนทรัพยากรได้อย่างมีประสิทธิภาพ
4. สร้างกลไกประสานงานภายในกับหน่วยงานให้ขับเคลื่อนโครงการ/กิจกรรมให้มีความก้าวหน้าอย่างต่อเนื่อง และมีการแลกเปลี่ยนข้อมูล จัดเก็บ เผยแพร่ และถ่ายทอดความรู้ซึ่งกันและกัน โดยอาศัยเทคโนโลยีสารสนเทศมาใช้เป็นเครื่องมือในการสื่อสารพร้อมจัดทำฐานข้อมูลให้สามารถเข้าถึงและใช้ประโยชน์ได้ง่าย
5. ติดตาม ตรวจสอบผลที่ได้รับจากการดำเนินงานโครงการ/กิจกรรมของหน่วยงาน ว่าสามารถตอบสนองต่อวัตถุประสงค์ของแผนปฏิบัติการด้านการสร้างความสัมพันธ์กับ

เครือข่าย ประจำปีงบประมาณ พ.ศ.2563 รวมทั้งสามารถประเมินผลได้อย่างเป็น  
รูปธรรม

### 3.2 การติดตามและประเมินผลแผนปฏิบัติการด้านการสร้างความสัมพันธ์กับเครือข่าย ประจำปีงบประมาณ พ.ศ.2563

การติดตาม ประเมินผลเป็นเครื่องมือสำคัญที่จะสนับสนุนให้การดำเนินงานของ  
มหาวิทยาลัยบรรลุเป้าประสงค์ตามที่กำหนดไว้ในแผนปฏิบัติการด้านการสร้างความสัมพันธ์กับเครือข่าย  
ประจำปีงบประมาณ พ.ศ.2563 เพื่อให้ผู้บริหารและผู้ปฏิบัติงานทราบถึงความสำเร็จหรือความล้มเหลว  
ของการดำเนินงาน และนำไปสู่การปรับเปลี่ยนแนวทางการดำเนินงานเพื่อแก้ไขปัญหาอุปสรรคให้  
เหมาะสมเท่าทันสถานการณ์ และสามารถบรรลุผลสำเร็จตามเป้าหมายได้ โดยจัดทำระบบการติดตาม  
และประเมินผล ดังนี้

1. พัฒนาองค์ความรู้และเสริมสร้างความเข้าใจเรื่องการติดตามประเมินผลและกำหนด  
ตัวชี้วัดแก่หน่วยงานที่เกี่ยวข้อง เพื่อสร้างทักษะในการติดตามประเมินผลและสามารถ  
นำมาใช้ประโยชน์ร่วมกันอย่างเป็นรูปธรรม
2. พัฒนาระบบข้อมูลสารสนเทศเพื่อสนับสนุนการดำเนินงานตามแผนปฏิบัติการด้านการ  
สร้างความสัมพันธ์กับเครือข่าย ประจำปีงบประมาณ พ.ศ.2563 อย่างต่อเนื่อง
3. กำหนดให้มีการติดตามความก้าวหน้าของแผนปฏิบัติการด้านการสร้างความสัมพันธ์กับ  
เครือข่าย ประจำปีงบประมาณ พ.ศ.2563 ทุกๆ เดือน พร้อมให้ผู้รับผิดชอบในแต่ละ  
โครงการ/กิจกรรมทำการวิเคราะห์ผลการดำเนินงาน เพื่อนำไปสู่การตัดสินใจของ  
ผู้บริหาร

## ภาคผนวก

คำสั่งแต่งตั้งคณะกรรมการปฏิบัติการด้านการสร้างความสัมพันธ์กับเครือข่าย  
ประจำปีงบประมาณ พ.ศ.2563





คำสั่งสำนักวิทยบริการและเทคโนโลยีสารสนเทศ

ที่ ๕/๒๕๖๒

เรื่อง แต่งตั้งคณะกรรมการด้านการสร้างความสัมพันธ์กับเครือข่าย สำนักวิทยบริการและเทคโนโลยีสารสนเทศ มหาวิทยาลัยราชภัฏสวนสุนันทา ประจำปีงบประมาณ พ.ศ.๒๕๖๒

ตามที่สำนักวิทยบริการและเทคโนโลยีสารสนเทศ ได้รับมอบหมายในการดำเนินงาน ตามคำรับรองปฏิบัติราชการ ประจำปีงบประมาณ พ.ศ. ๒๕๖๒ เพื่อให้การดำเนินงานด้านการสร้างความสัมพันธ์กับเครือข่าย ในยุทธศาสตร์ที่ ๓ สร้างความสัมพันธ์ เชื่อมโยงเครือข่ายและท้องถิ่น (เครือข่ายศิษย์เก่า เครือข่ายชุมชน เครือข่ายผู้ประกอบการ เครือข่ายสมาคมวิชาชีพ และเครือข่ายต่างประเทศ) มีมิติประสิทธิภาพ เครือข่ายมีส่วนร่วมในการพัฒนาและเกิดความสัมพันธ์ที่ดีกับสำนักวิทยบริการและเทคโนโลยีสารสนเทศ มีดีคุณภาพการบริการ สำนักวิทยบริการและเทคโนโลยีสารสนเทศ มีเครือข่ายความร่วมมือที่หลากหลายภายในประเทศ มีข้อตกลงความร่วมมือกับเครือข่าย มีประสิทธิภาพ มีกระบวนการ กลไกการแสวงหาความร่วมมือกับเครือข่าย

เพื่อให้การสร้างความสัมพันธ์กับเครือข่ายประสบความสำเร็จได้ ทั้งนี้ จึงขอแต่งตั้งคณะกรรมการด้านการสร้างความสัมพันธ์กับเครือข่าย สำนักวิทยบริการและเทคโนโลยีสารสนเทศ มหาวิทยาลัยราชภัฏสวนสุนันทา ประจำปีงบประมาณ พ.ศ.๒๕๖๒ ขึ้น ตามรายชื่อดังนี้

**๑. คณะกรรมการอำนวยการ**

- |                                             |                            |
|---------------------------------------------|----------------------------|
| ๑. ผู้ช่วยศาสตราจารย์ ดร ศิริลักษณ์ เกตุฉาย | ประธาน                     |
| ๒. อาจารย์ดร.กัญญ์รัชการย์ เลิศอมรศักดิ์    | รองประธาน                  |
| ๓. อาจารย์กัญยพัชร์ ธนกุลวุฒิโรจน์          | กรรมการ                    |
| ๔. อาจารย์อภิวรัช ฉินนฤมิตร                 | กรรมการ                    |
| ๕. นางอนงค์ มะลิวรรณ                        | กรรมการ                    |
| ๖. นางสาววาสนีย์ ศรีชูเปี่ยม                | กรรมการ                    |
| ๗. นายอโณทัย อรุณเรือง                      | กรรมการ                    |
| ๘. นายอเนตร มณีนิก                          | กรรมการ                    |
| ๙. นางสาวรัชชก ทองขาวทำ                     | กรรมการ                    |
| ๑๐. นางสาวกฤษณา อยู่พวง                     | กรรมการ                    |
| ๑๑. นายอัศวเดช สีนแดง                       | กรรมการ                    |
| ๑๒. นางสาวนุชจรี เกตุสุวรรณ                 | กรรมการ                    |
| ๑๓. ว่าที่ร.ต.หญิงนิธิตา แก้วมณี            | กรรมการ                    |
| ๑๔. นางชนิดา ชีราพฤกษ์                      | กรรมการและเลขานุการ        |
| ๑๕. นางสาวพูลศิริ พรหมกุล                   | กรรมการและผู้ช่วยเลขานุการ |

## บทบาทหน้าที่

- กำหนดนโยบายและแนวทางการดำเนินงานการสร้างความสัมพันธ์ เชื่อมโยงเครือข่าย และการบริหารจัดการเครือข่ายของสำนักวิทยบริการและเทคโนโลยีสารสนเทศ
- สนับสนุนและอำนวยความสะดวก การดำเนินงานของคณะกรรมการดำเนินงานในการจัดกิจกรรม แผนปฏิบัติการด้านการสร้างสัมพันธ์กับเครือข่าย ประจำปีงบประมาณ พ.ศ.๒๕๖๓
- ผลักดันผลการดำเนินงานให้เป็นไปตามนโยบาย และมีประสิทธิภาพบรรลุตามเป้าหมายตามเกณฑ์การประเมินของมหาวิทยาลัยราชภัฏสวนสุนันทา
- พิจารณาอนุมัติแผนปฏิบัติการด้านการสร้างสัมพันธ์กับเครือข่าย ระยะ ๕ ปี และประจำปีงบประมาณ พ.ศ.๒๕๖๓

## ๒. คณะกรรมการกำกับและติดตาม

- |                                   |                            |
|-----------------------------------|----------------------------|
| ๑. อาจารย์กัญยพัชร ธนกุลวุฒิโรจน์ | ประธาน                     |
| ๒. นางอนงค์ มะลิวรรณ              | รองประธาน                  |
| ๓. ว่าที่ ร.ต.หญิงนิธิตา แก้วมณี  | กรรมการ                    |
| ๔. นางสิริพร ป้อมจตุรัส           | กรรมการ                    |
| ๕. นางชนิดา ชีราพลุฑ              | กรรมการและเลขานุการ        |
| ๖. นางสาวสุนิพร ศรีอุทธิชัย       | กรรมการและผู้ช่วยเลขานุการ |

## บทบาทหน้าที่

- กำกับ ติดตามให้มีการจัดทำแผนปฏิบัติการด้านการสร้างสัมพันธ์กับเครือข่าย ประจำปีงบประมาณ พ.ศ.๒๕๖๓ ทันตามระยะเวลา
- ตรวจสอบและพิจารณาเห็นชอบกิจกรรมตามแผนปฏิบัติการด้านการสร้างสัมพันธ์กับเครือข่าย ระยะ ๕ ปี และประจำปีงบประมาณ พ.ศ.๒๕๖๓
- กำกับ ติดตามให้ผู้เกี่ยวข้องจัดกิจกรรมตามแผนปฏิบัติการด้านการสร้างสัมพันธ์กับเครือข่าย ประจำปีงบประมาณ พ.ศ.๒๕๖๓ ครบถ้วนและเป็นไปตามวัตถุประสงค์ของแผน
- ตรวจสอบ การดำเนินงาน การรายงานผลการดำเนินงานของสำนักวิทยบริการและเทคโนโลยีสารสนเทศ ตามตัวชี้วัดของแผน ปฏิบัติการด้านการสร้างสัมพันธ์กับเครือข่าย ประจำปีงบประมาณ พ.ศ. ๒๕๖๓ ให้สำเร็จ ถูกต้อง ครบถ้วนและทันตามระยะเวลาที่มหาวิทยาลัยกำหนด

## ๓. คณะกรรมการดำเนินการและรายงานผล

- |                                   |           |
|-----------------------------------|-----------|
| ๑. อาจารย์กัญยพัชร ธนกุลวุฒิโรจน์ | ประธาน    |
| ๒. นางอนงค์ มะลิวรรณ              | รองประธาน |
| ๓. นางสาวโสพิชญ์ สุขเจริญ         | กรรมการ   |
| ๔. นายจรูญพันธ์ สทนาวิน           | กรรมการ   |
| ๕. นายอนชาติ นาทิ                 | กรรมการ   |
| ๖. นางสาววราภรณ์ นราประเสริฐวงศ์  | กรรมการ   |
| ๗. นางสาวสุธาสินี ยกระดับชั้น     | กรรมการ   |

๘. นายรุจิโรจน์ กังเจริญสัมพันธ์	กรรมการ
๙. นางลลิตา สหพาน	กรรมการ
๑๐. นายณัฐ พลอยอ่อง	กรรมการ
๑๑. นายสุรวิชัย สุนทรเสนีย์กุล	กรรมการ
๑๒. นางสิริพร ป้อมจตุรัส	กรรมการ
๑๓. นางสาววาสนีย์ ศรีชูเปี่ยม	กรรมการ
๑๔. นางสาวกฤษณา อยู่พวง	กรรมการ
๑๕. นางสาวจุฑารัตน์ ไสธจรจิตต์	กรรมการ
๑๕. นายอภิชาติ บุสสงฆ์	กรรมการ
๑๖. นายอนนต ณะนิก	กรรมการ
๑๗. นายอนนต ณะนิก	กรรมการ
๑๘. นางสาวจริยพร บั้วระพันธ์	กรรมการ
๑๙. นางสาวสุนิพร ศรีฤทธิชัย	กรรมการ
๒๐. นางสาวรัชชก รัตนะ	กรรมการ
๒๑. นางสาวรัชชก ทองขาวขำ	กรรมการ
๒๒. นางศิริภรณ์ โคมลสิงห์	กรรมการ
๒๓. นางน้อย อรุณศรี	กรรมการ
๒๔. นางสมใจ รักดี	กรรมการ
๒๕. นายอภิชาติ บุญสงฆ์	กรรมการ
๒๖. นางสาวรัตนา โพธิ์โต	กรรมการ
๒๗. นายนิคม อรุณฉาย	กรรมการ
๒๘. นางสุรียา นิชาญ	กรรมการ
๒๙. นางสาวสุภาพร วงษา สปิคแมน	กรรมการ
๓๐. นางสาวสุภาภรณ์ ใจสุข	กรรมการ
๓๑. นางสาวณัชชญา สีเกษม	กรรมการ
๓๒. นางสาววีรวรรณ ศรีสวัสดิ์	กรรมการ
๓๓. นายพีรพล แก้วอำไพ	กรรมการ
๓๔. นางวารุณี เอกพันธ์	กรรมการ
๓๕. นางหัตถยาวัฑ์ เอมศรีกุล	กรรมการ
๓๖. นางสาวชนะกานต์ พงศาสนองกุล	กรรมการ
๓๗. นายกฤษฏีกา แก้วกรอง	กรรมการ
๓๘. นางสาวอรทัย สีเส	กรรมการ
๓๙. นางชนิดา ชีราพฤกษ์	กรรมการและเลขานุการ
๔๐. ว่าที่ ร.ต.หญิงนิลมา แก้วมณี	กรรมการและผู้ช่วยเลขานุการ

### บทบาทหน้าที่

๑. จัดทำคำสั่งแต่งตั้งคณะกรรมการปฏิบัติงานด้านการสร้างความสัมพันธ์กับเครือข่าย ประจำปีงบประมาณ พ.ศ.๒๕๖๓
๒. จัดทำแผนปฏิบัติการด้านการสร้างความสัมพันธ์กับเครือข่าย ระยะ ๕ ปี และประจำปีงบประมาณ พ.ศ.๒๕๖๓
๓. ดำเนินงานจัดกิจกรรมตามแผนปฏิบัติการด้านการสร้างความสัมพันธ์กับเครือข่าย ประจำปีงบประมาณ พ.ศ.๒๕๖๓
๔. รายงานผลการดำเนินงานการจัดกิจกรรมตามแผนปฏิบัติการด้านการสร้างความสัมพันธ์กับเครือข่าย ประจำปีงบประมาณ พ.ศ.๒๕๖๓
๕. จัดทำแผนการปรับปรุงตามผลการประเมินความสำเร็จตามวัตถุประสงค์ของแผนปฏิบัติการด้านการสร้างความสัมพันธ์กับเครือข่าย ประจำปีงบประมาณ พ.ศ. ๒๕๖๓

สั่ง ณ วันที่ ๒๘ สิงหาคม ๒๕๖๒



(พศ.ดร.ศิริลักษณ์ เกตุฉาย)

ผู้อำนวยการสำนักวิทยบริการและเทคโนโลยีสารสนเทศ

28/8/62 08:21:54:05 Non-PIV Server Sign

Signature Code : QpA3A-EMANg-BGADc-ANgBD

รายงานการประชุมที่เกี่ยวข้อง  
การจัดทำแผนปฏิบัติการด้านการสร้างความสัมพันธ์กับเครือข่าย  
ประจำปีงบประมาณ พ.ศ.2563

รายงานการประชุมคณะกรรมการด้านการสร้างความสัมพันธ์กับเครือข่าย

ประจำปีงบประมาณ พ.ศ.2563

วันศุกร์ที่ 26 กรกฎาคม 2562

ณ ห้องประชุมสำนักวิทยบริการและเทคโนโลยีสารสนเทศ31 ชั้น 2

เริ่มประชุม เวลา 13.30-16.00 น.

ผู้มาประชุม

1. ผศ.ดร ศิริลักษณ์ เกตุฉาย	ประธาน
2. อาจารย์กัญญพัชร ธนกุลวุฒิโรจน์	รองประธานกรรมการ
3.อาจารย์ ดร.กัญญ์รัชการย์ เลิศอมรศักดิ์	กรรมการ
5.อาจารย์อภิรักษ์ ธิตินฤมิตร	กรรมการ
5. นางอนงค์ มะลิวรรณ	กรรมการ
6. นายอโณทัย อรุณเรือง	กรรมการ
7. นางสาวโสพิชญ์ สุขเจริญ	กรรมการ
8. นายจรรยาพันธ์ สหนาวิน	กรรมการ
9. นายชนชาติ นาทิ	กรรมการ
10. นางสาวนุชจรี เกตุสุวรรณ	กรรมการ
11. นายอัศวเดช ลินแตง	กรรมการ
12. นางสาววารภรณ์ นราประเสริฐวงศ์	กรรมการ
13. นางสาวสุชาลินี ยกระดับชั้น	กรรมการ
14. นายรุจิโรจน์ กังเจริญสัมพันธ์	กรรมการ
15.นางลลิสสา สหนาวิน	กรรมการ
16. นายณัฐ พลอยอ่อง	กรรมการ
17. นายสุรวิช สุนทรเสนีย์กุล	กรรมการ
18. นางสิริพร ป้อมจตุรัส	กรรมการ
19. นางสาววาติณี ศรีชูเปี่ยม	กรรมการ
20. นางสาวกฤษณา อยู่พวง	กรรมการ
21. นางสาวจุฑารัตน์ โสธรจิตต์	กรรมการ
22. นายอภิชาติ บุษะมัญญ	กรรมการ
23. นายชเนตร มะนิก	กรรมการ
24. นายชนะฉัตร เอกฉัตร	กรรมการ
25. นางสาวจริยพร บัวระพันธ์	กรรมการ
26. ว่าที่ ร.ต.หญิงนิธิมา แก้วมณี	กรรมการ
27. นางสาวรัชชนก ทองขาวขำ	กรรมการ
28. นางสาวรัตนา โพธิ์โต	กรรมการ

29. นางสาวสุริยา นิชาญ	กรรมการ
30. นางวารุณี เอกพันธ์	กรรมการ
31. นายพีรพล แก้วอำไพ	กรรมการ
32. นางสาวสุภาพร ใจสุข	กรรมการ
33. นางสาวสุภาพร วงษา สปีคแมน	กรรมการ
34. นางสาวสมใจ อินทรวารี	กรรมการ
35. นางสาวรักชนก รัตนะ	กรรมการ
36. นางสาวชนะกานต์ พงศาสนองกุล	กรรมการ
37. นางสาวณัชชญา สีเกษม	กรรมการ
38. นายนิคม อรุณฉาย	กรรมการ
39. นายกฤษฏีภา แก้วกรอง	กรรมการ
40. นางสาวอริสรา สงเคราะห์	กรรมการ
41. นางสาววีรวรรณ ศรีสวัสดิ์	กรรมการ
42. นางสาวอรทัย สีใส	กรรมการ
43. นางศิริภรณ์ โกมลสิงห์	กรรมการ
44. นางชนิดา ชีราพฤกษ์	กรรมการและเลขานุการ
45. นางสาวสุณีพร ศรีฤทธิชัย	กรรมการและผู้ช่วยเลขานุการ
46. นางสาวพุลศิริ พรหมกุล	กรรมการและผู้ช่วยเลขานุการ

ผู้ไม่มาประชุม

47. นางหัตถยารักษ์ เอมศรีกุล	กรรมการ
48. นางน้อย อรุณศรี	กรรมการ

### ประเด็นที่ 1 จัดทำคำสั่งแต่งตั้งคณะกรรมการจัดทำแผนการดำเนินงานเครือข่าย ประจำปี งบประมาณ พ.ศ.2563

ด้วยสำนักวิทยบริการและเทคโนโลยีสารสนเทศ ได้จัดทำคำสั่งแต่งตั้งคณะกรรมการจัดทำแผนการดำเนินงานแสวงหาเครือข่ายประจำปีงบประมาณ พ.ศ.2563 เพื่อให้คณะกรรมการบริหารสำนักวิทยบริการและเทคโนโลยีสารสนเทศร่วมกันพิจารณาแผนการดำเนินงานแสวงหาเครือข่ายประจำปีงบประมาณ พ.ศ.2563 ไปสู่การปฏิบัติจำเป็นต้องให้ความสำคัญต่อการบริหารจัดการเพื่อให้เกิดการประสานความร่วมมือในการจัดทำกิจกรรม/โครงการ ให้สำเร็จตามวัตถุประสงค์ ยุทธศาสตร์ และเป้าประสงค์เชิงยุทธศาสตร์ตามนโยบายของสำนักวิทยบริการและเทคโนโลยีสารสนเทศภายใต้นโยบายมหาวิทยาลัยที่กำหนดไว้ตามนโยบายมหาวิทยาลัย ดังนี้

## นโยบายสำนักวิทยบริการและเทคโนโลยีสารสนเทศ

สำนักวิทยบริการและเทคโนโลยีสารสนเทศ สนับสนุนและส่งเสริมการสร้างเครือข่ายในทุกภาคส่วนตามพันธกิจของมหาวิทยาลัยจึงได้กำหนดแนวทางการปฏิบัติ ดังนี้

1. พัฒนาระบบสารสนเทศและเครือข่ายความสัมพันธ์ระหว่างมหาวิทยาลัยกับหน่วยงานภายในประเทศ
2. ส่งเสริมและสนับสนุนการสร้างเครือข่ายความร่วมมือทางวิชาการ ด้านการวิจัยและด้านอื่นๆ ในการ สนับสนุนภารกิจของมหาวิทยาลัยกับหน่วยงานภาครัฐและเอกชน
3. สร้างเครือข่ายความร่วมมือกับองค์กรหน่วยงานภายนอกในการให้บริการวิชาการเพื่อพัฒนาคุณภาพชีวิต สังคม และสิ่งแวดล้อมของชุมชนให้เข้มแข็ง ยั่งยืน นำไปสู่การพึ่งพาตนเองได้
4. สนับสนุนให้มีการสร้างเครือข่ายทางวัฒนธรรมแลกเปลี่ยนเพื่อการอนุรักษ์และเผยแพร่ทั้งภายในประเทศ

เพื่อให้เครือข่ายมีส่วนร่วมในการพัฒนาและเกิดความสัมพันธ์ที่ดีกับมหาวิทยาลัยและเพื่อให้เครือข่ายเกิดความพึงพอใจต่อการดำเนินงานการจัดกิจกรรมของมหาวิทยาลัย ดังกล่าวนั้นสำนักวิทยบริการและเทคโนโลยีสารสนเทศ จึงได้จัดทำแผนการดำเนินงานแสวงหาเครือข่าย ประกอบด้วยโครงการเครือข่ายห้องสมุดมนุษย์ และโครงการสัมมนาเครือข่ายประกันคุณภาพมหาวิทยาลัยราชภัฏทั่วประเทศ มอบให้สำนักวิทยบริการและเทคโนโลยีสารสนเทศ ดำเนินประสานงานร่วมกับศูนย์วิทยบริการและศูนย์เทคโนโลยีสารสนเทศดำเนินการต่อไป

มติคณะกรรมการแสวงหาความร่วมมือเครือข่าย : รับทราบ

### ประเด็นที่ 2 ชี้แจงแนวทางการดำเนินงานและจัดทำแผนการดำเนินงานด้านการสร้าง

#### ความสัมพันธ์กับเครือข่าย ประจำปีงบประมาณ พ.ศ.2563

นางชนิดา ชีราพฤกษ์ ฝ่ายแผนงานและประกันคุณภาพ แจ้งในที่ประชุมว่า จากการเข้าร่วมประชุม การชี้แจงแนวทางการดำเนินงานและจัดทำแผนการดำเนินงานแสวงหาเครือข่าย ประจำปีงบประมาณ พ.ศ.(2560-2564 ) ประจำปีงบประมาณ พ.ศ.2563 กองพัฒนานักศึกษาเจ้าภาพดำเนินงาน การจัดทำแผนแสวงหาเครือข่าย ชี้แจงแนวทางการดำเนินงานและจัดทำแผนการดำเนินงานด้านการสร้างความสัมพันธ์กับเครือข่าย ประจำปีงบประมาณ พ.ศ.(2560-2564 )ประจำปีงบประมาณ พ.ศ.2563 ให้ทุกหน่วยงานดำเนินงานจัดทำด้านการสร้างความสัมพันธ์กับเครือข่าย ประจำปีงบประมาณ พ.ศ.2563 และนำส่งกองพัฒนานักศึกษาภายใน วันที่ 30 สิงหาคม และรายงานผลการดำเนินงานด้านการสร้างความสัมพันธ์กับเครือข่าย ของแต่ละหน่วยงานใน 12 เดือน และมอบแบบฟอร์มการจัดทำแผนจัดทำแผนการดำเนินงานแสวงหาเครือข่าย ประจำปีงบประมาณ พ.ศ.2563 ดังกล่าว

ในการจัดทำโครงการกิจกรรมเครือข่ายใน ปีงบประมาณ พ.ศ. 2563 นั้น จะต้องดำเนินงานภายใต้กรอบความร่วมมือเครือข่ายโครงการเครือข่ายห้องสมุดมนุษย์ แห่งประเทศไทย และ จำนวน 4 ตัวชี้วัดตามตารางดังนี้



ตัวชี้วัด	ค่าเป้าหมาย
1. ร้อยละของเครือข่ายที่มีผลผลิตที่เป็นประโยชน์ต่อมหาวิทยาลัย	ร้อยละ 100
2. จำนวนเครือข่ายที่มีส่วนร่วมในการพัฒนา สำนักวิทยบริการและเทคโนโลยีสารสนเทศ	1 เครือข่าย
3. ร้อยละความร่วมมือของเครือข่ายภายในประเทศที่มีการดำเนินงานอย่างต่อเนื่อง	≥75
4. ระดับความสำเร็จของกระบวนการ/กลไกในการแสวงหาความร่วมมือกับเครือข่าย	ระดับ 5

จึงขอให้คณะกรรมการทุกท่านพิจารณาในการเลือกเครือข่ายที่จะดำเนินในปีงบประมาณ พ.ศ.2563

ผู้ช่วยศาสตราจารย์ ดร.ศิริลักษณ์ เกตุฉาย ผู้อำนวยการสำนักวิทยบริการและเทคโนโลยีสารสนเทศ ประธานที่ประชุม กล่าวว่า ในปีงบประมาณ พ.ศ.2562 โครงการเครือข่ายห้องสมุดมนุษยแห่งประเทศไทย เป็นโครงการที่ทางห้องสมุดดำเนินการอย่างต่อเนื่องและเป็นประโยชน์ต่อมหาวิทยาลัยในการจัดเก็บความรู้ของบุคลากรและนักศึกษาของมหาวิทยาลัยไว้ จึงเห็นควรดำเนินการต่อเนื่องโครงการเครือข่ายห้องสมุดมนุษย และโครงการสัมมนาเครือข่ายประกันคุณภาพมหาวิทยาลัยราชภัฏทั่วประเทศ ซึ่งสำนักวิทยบริการต้องเข้าร่วมการสัมมนากับมหาวิทยาลัยราชภัฏทั้ง 38 แห่งทั่วประเทศจึงมอบให้ อาจารย์กัญพัชร์ ธนกุลวุฒิโรจน์ รองฝ่ายแผนงานและประกันคุณภาพ ควบคุมดูแลดำเนินงานโครงการกิจจิกต่างๆ ด้านการสร้างความสัมพันธ์กับเครือข่าย และสำนักวิทยบริการและเทคโนโลยีสารสนเทศประจำปีงบประมาณ พ.ศ. 2563

มติที่ประชุม คณะกรรมการเห็นชอบ

ปิดประชุมเวลา 16.00 น.

(นางชนิดา ชีราพฤกษ์)

ผู้จัดบันทึกรายงานการประชุม

(นางอนงค์ มะลิวรรณ)

ผู้ตรวจรายงานการประชุม

ภาพกิจกรรมที่เกี่ยวข้อง  
การจัดทำแผนปฏิบัติการด้านการสร้างความสัมพันธ์กับเครือข่าย  
ประจำปีงบประมาณ พ.ศ.2563



